

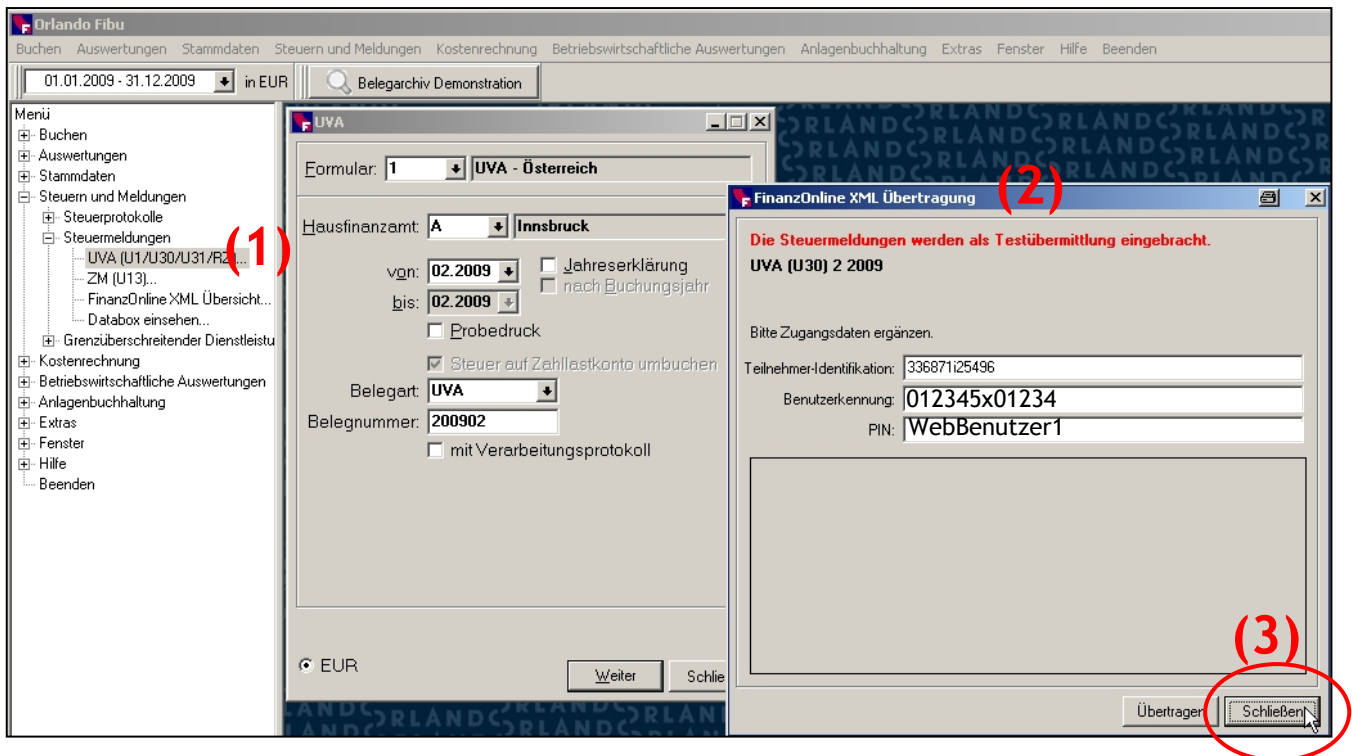
Als Alternative zur Nutzung des Webservice kann auch der „manuelle“ Upload der xml-Datei im sogenannten Dialogverfahren verwendet werden.

Dazu gehen Sie folgendermaßen vor:

#### a) AUSDRUCK/ÜBERMITTLUNG DER UVA

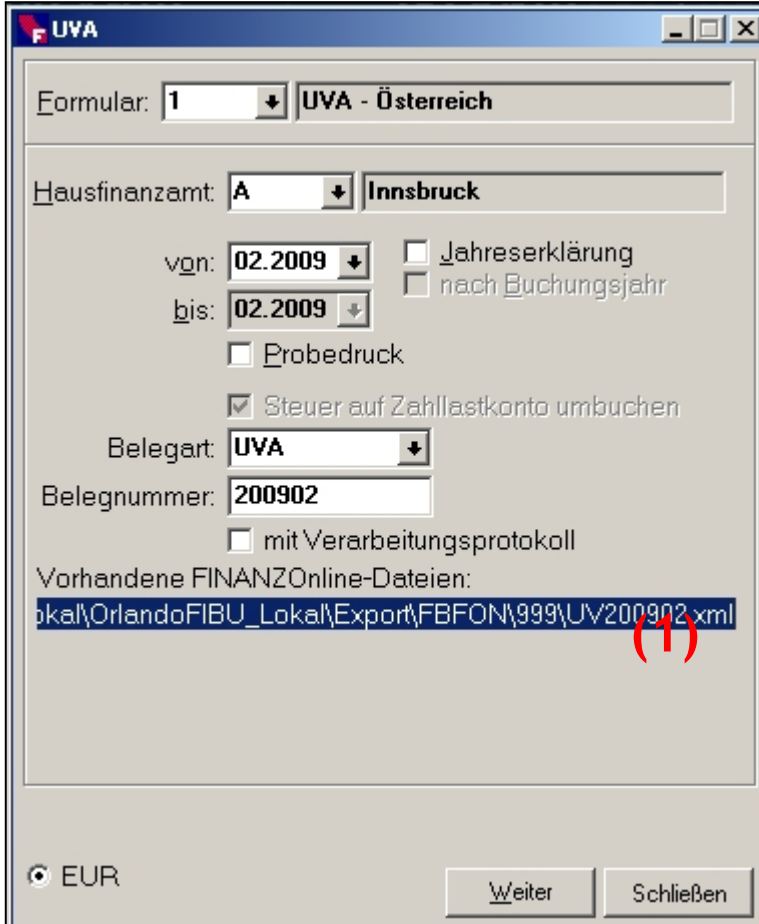
Über den Menüpunkt „**Steuern und Meldungen/Steuermeldungen/UVA (U1/U30/U31/RZ)**“ (1) erfolgt der Ausdruck der UVA - es wird das original UVA-Formular angezeigt. Falls die Option „Webservice für „direkten“ upload verwenden“ (unter „**Stammdaten Firmendaten/Hausfinanzamt**“) aktiviert wurde, dann öffnet sich gleichzeitig automatisch das FinanzOnline XML Übertragungs-Fenster (2).

In diesem Fall klicken Sie auf den Button „Schließen“ (3).



#### b) SPEICHERN DES DATEIPFADES

Der Speicherpfad der XML-Datei wird im Übersichtsfenster angezeigt (1) und automatisch im Zwischenspeicher Ihres Betriebssystems abgelegt.



The screenshot shows a dialog box titled "UVA" with the following fields and options:

- Formular: 1 UVA - Österreich
- Hausfinanzamt: A Innsbruck
- von: 02.2009
- bis: 02.2009
- Jahreserklärung
- nach Buchungsjahr
- Probedruck
- Steuer auf Zahllastkonto umbuchen
- Belegart: UVA
- Belegnummer: 200902
- mit Verarbeitungsprotokoll
- Vorhandene FINANZOnline-Dateien:  
lokal\OrlandoFIBU\_Lokal\Export\FBFON\999\UV200902.xml (1)
- EUR (selected)
- Buttons: Weiter, Schließen

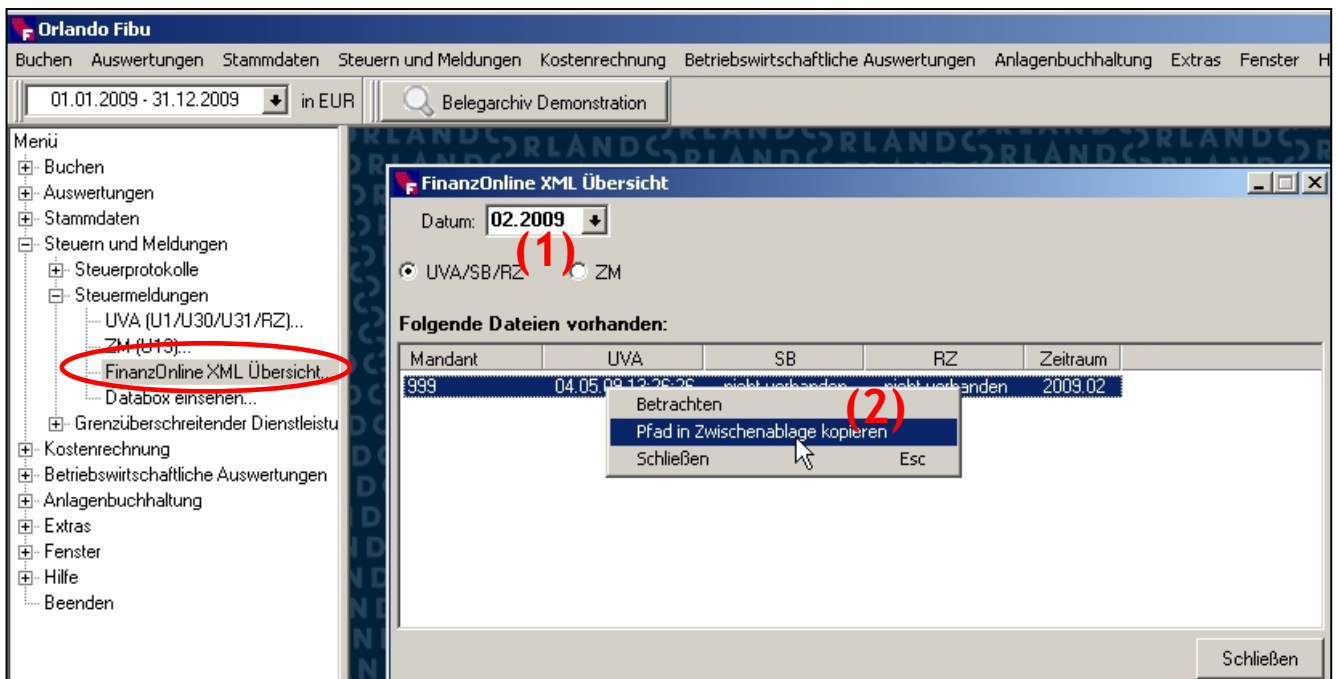
Alternativ kann der Speicherort der jeweiligen xml-Datei auch über Auswahl des Menüpunkts „*Steuern und Meldungen/Steuermeldungen/FinanzOnline XML-Übersicht*“ ermittelt werden (siehe c).

#### c) Alternativer Lösungsweg zum Speichern des Dateipfades: ÜBERBLICK ÜBER DIE ERSTELLTEN XML-DATEIEN

Über den Menüpunkt „*Steuern und Meldungen/Steuermeldungen (UVA, ZM ...)/FinanzOnline XML Übersicht*“ erhält man einen Überblick über die bisher erstellten XML-Dateien.

Durch Auswahl der Art der Datei - UVA bzw. S(elbst)B(emessungsabgabe) oder Z(usammenfassende) M(eldung) - und das jeweilige Datum (1) erfolgt die Anzeige der bereits erstellten XML-Dateien.

Indem Sie den Cursor auf die jeweilige Zeile positionieren und die rechte Maustaste klicken, können Sie ein Kontextmenü aufrufen. Hier kann der Befehl „*Pfad in die Zwischenablage kopieren*“ ausgewählt werden (2). Darüber hinaus ist es möglich, einzelne XML-Dateien mit Hilfe des Betrachten-Befehls zu öffnen



Orlando Fibu

Buchen Auswertungen Stammdaten Steuern und Meldungen Kostenrechnung Betriebswirtschaftliche Auswertungen Anlagenbuchhaltung Extras Fenster H

01.01.2009 - 31.12.2009 in EUR Belegarchiv Demonstration

Menü

- Buchen
- Auswertungen
- Stammdaten
- Steuern und Meldungen
  - Steuerprotokolle
  - Steuermeldungen
    - UVA (U1/U30/U31/RZ)...
    - ZM (U13)...
    - FinanzOnline XML Übersicht**
    - Databox einsehen...
- Grenzüberschreitender Dienstleistu
- Kostenrechnung
- Betriebswirtschaftliche Auswertungen
- Anlagenbuchhaltung
- Extras
- Fenster
- Hilfe
- Beenden

FinanzOnline XML Übersicht

Datum: 02.2009

UVA/SB/RZ  ZM

Folgende Dateien vorhanden:

Mandant	UVA	SB	RZ	Zeitraum
999	04.05	09.12.2009	sticht.versendes	sticht.versenden 2009.02

Betrachten

**Pfad in Zwischenablage kopieren**

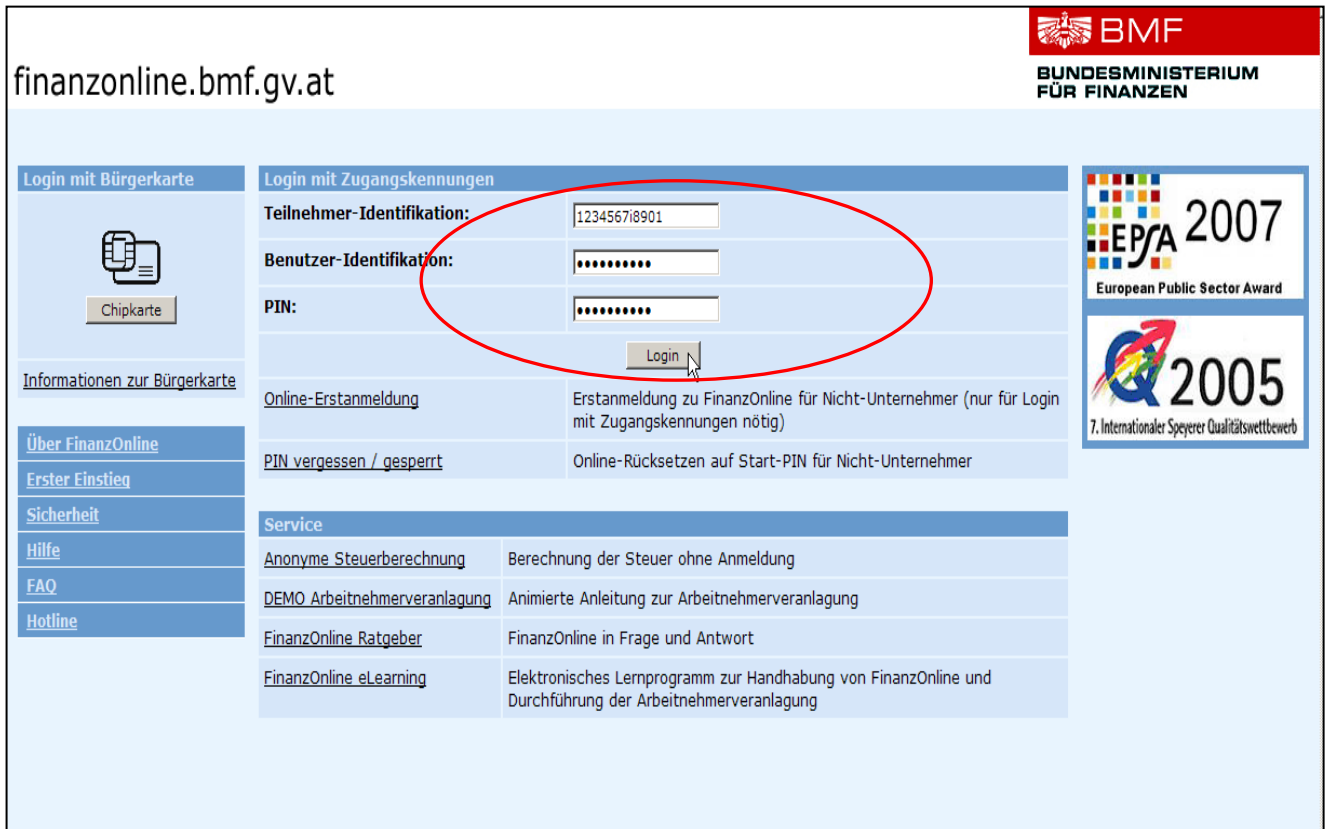
Schließen Esc

Schließen

#### d) EINLOGGEN IN FINANZOnline

Dazu müssen Sie FINANZOnline Teilnehmer sein

D. h. die Anmeldung zur Teilnahme an FINANZOnline muss bereits erfolgt sein; eine **Teilnehmerkennung**, ein **Benutzer** und eine **PIN-Nummer** müssen bereits vorhanden sein. Steigen Sie dazu mit einem Benutzer - der „Supervisor“-Rechte besitzt - in FINANZOnline ein. Im Regelfall ist dies der Benutzer mit dem Sie sich beim Finanzamt für die Teilnahme an FINANZOnline angemeldet haben (Abb. 1).



Service	
<a href="#">Anonyme Steuerberechnung</a>	Berechnung der Steuer ohne Anmeldung
<a href="#">DEMO Arbeitnehmerveranlagung</a>	Animierte Anleitung zur Arbeitnehmerveranlagung
<a href="#">FinanzOnline Ratgeber</a>	FinanzOnline in Frage und Antwort
<a href="#">FinanzOnline eLearning</a>	Elektronisches Lernprogramm zur Handhabung von FinanzOnline und Durchführung der Arbeitnehmerveranlagung

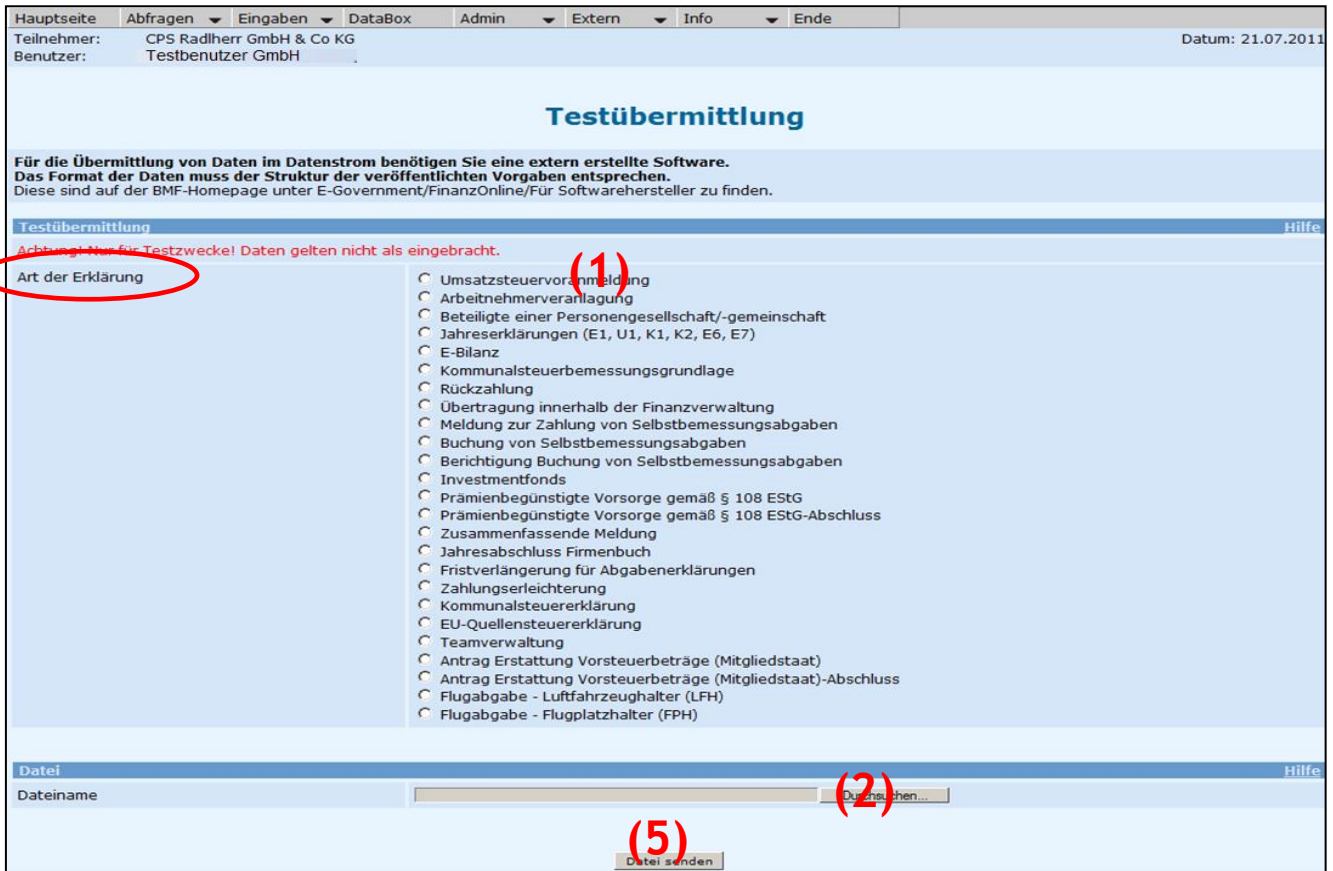


**Beachten Sie:** Verwenden Sie hier **nicht** die Zugangsdaten des Webservice-Benutzers, denn dieser ist nicht berechtigt in FINANZOnline einzusteigen. Es muss auf jeden Fall ein „Supervisor“-Benutzer verwendet werden.

Im folgenden Fenster ist unter „**Eingaben**“ der Menüpunkt „**Übermittlung**“ auszuwählen.



Anschließend muss unter „Art der Erklärung“ die Option „Umsatzsteuervoranmeldung“ (1) ausgewählt werden. Durch Klick auf den „Durchsuchen“-Button (2) öffnet sich ein weiteres Fenster.



**Testübermittlung**

Für die Übermittlung von Daten im Datenstrom benötigen Sie eine extern erstellte Software. Das Format der Daten muss der Struktur der veröffentlichten Vorgaben entsprechen. Diese sind auf der BMF-Homepage unter E-Government/FinanzOnline/Für Softwarehersteller zu finden.

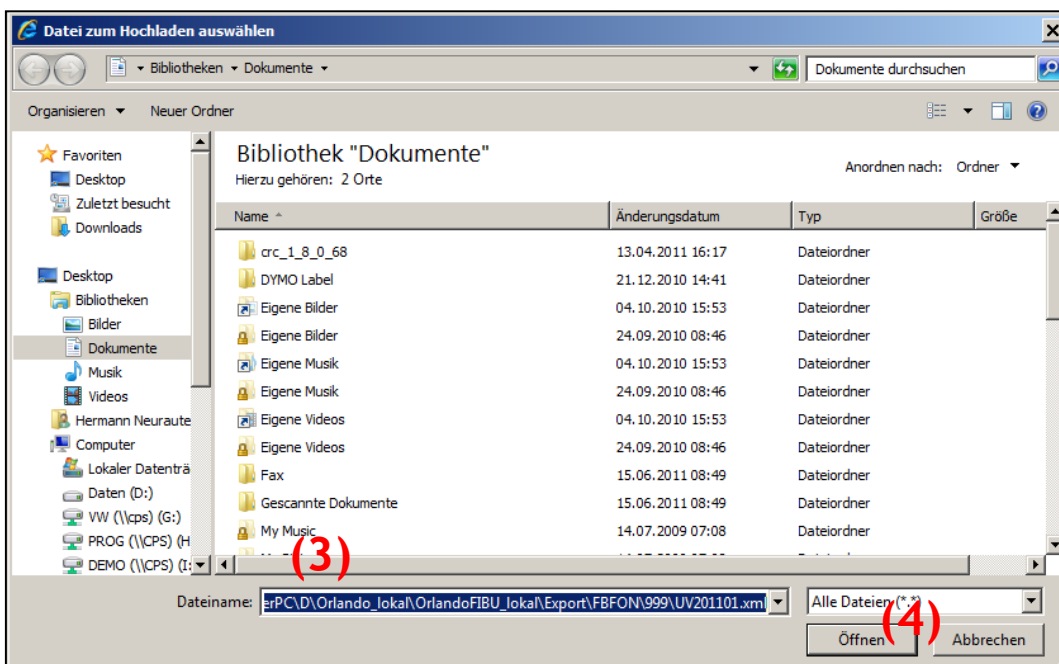
Archiviert Nur für Testzwecke! Daten gelten nicht als eingebracht.

**Art der Erklärung**

- Umsatzsteuervoranmeldung
- Arbeitnehmerveranlagung
- Beteiligte einer Personengesellschaft/-gemeinschaft
- Jahreserklärungen (E1, U1, K1, K2, E6, E7)
- E-Bilanz
- Kommunalsteuerbemessungsgrundlage
- Rückzahlung
- Übertragung innerhalb der Finanzverwaltung
- Meldung zur Zahlung von Selbstbemessungsabgaben
- Buchung von Selbstbemessungsabgaben
- Berichtigung Buchung von Selbstbemessungsabgaben
- Investmentfonds
- Prämienbegünstigte Vorsorge gemäß § 108 EStG
- Prämienbegünstigte Vorsorge gemäß § 108 EStG-Abschluss
- Zusammenfassende Meldung
- Jahresabschluss Firmenbuch
- Fristverlängerung für Abgabenerklärungen
- Zahlungserleichterung
- Kommunalsteuererklärung
- EU-Quellensteuererklärung
- Teamverwaltung
- Antrag Erstattung Vorsteuerbeträge (Mitgliedstaat)
- Antrag Erstattung Vorsteuerbeträge (Mitgliedstaat)-Abschluss
- Flugabgabe - Luftfahrzeughalter (LFH)
- Flugabgabe - Flugplatzhalter (FPH)

Dateiname

Klicken Sie nun mit der rechten Maustaste in das „Dateiname“-Feld (3), und wählen Sie den „Einfügen“-Befehl aus dem sich öffnenden Kontextmenü aus (alternativ kann auch die Tastenkombination „Strg“ + „V“ verwendet werden). Durch Klick auf den „Öffnen“-Button wird (4) der Speicherpfad übernommen, und die UVA kann mittels „Datei senden“ (5) übertragen werden.



Datei zum Hochladen auswählen

Bibliothek "Dokumente"

Name	Änderungsdatum	Typ	Größe
arc_1_8_0_68	13.04.2011 16:17	Dateiordner	
DYMO Label	21.12.2010 14:41	Dateiordner	
Eigene Bilder	04.10.2010 15:53	Dateiordner	
Eigene Bilder	24.09.2010 08:46	Dateiordner	
Eigene Musik	04.10.2010 15:53	Dateiordner	
Eigene Musik	24.09.2010 08:46	Dateiordner	
Eigene Videos	04.10.2010 15:53	Dateiordner	
Eigene Videos	24.09.2010 08:46	Dateiordner	
Fax	15.06.2011 08:49	Dateiordner	
Gescannte Dokumente	15.06.2011 08:49	Dateiordner	
My Music	14.07.2009 07:08	Dateiordner	

Dateiname: